

政策実施後

52

## 実施後の建築デザイン ～京景観適合建築物～



歴史遺産型美観地区



旧市街地型美観地区

53

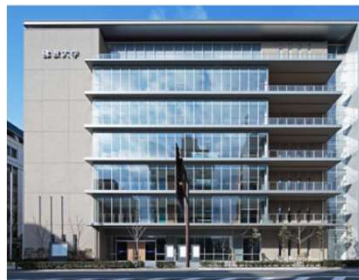
## 建築事例



山並み背景型美観地区



市街地型美観形成地区



沿道型美観形成地区



54

## 高度地区の特例許可／景観地区の特例認定

### 高度地区の特例許可

- 許可実績 13件(～H26.3)  
(新たに高さ規制を超えるもの4件)

#### ●事例: 京大病院

20m高度地区で31mの建築物を許可

京大病院



### 景観地区の特例認定

- 特例実績 7件(～H26.3)

#### ●事例: NHK新京都放送会館

建築物の最上部を超える工作物を認定

NHK新京都放送会館



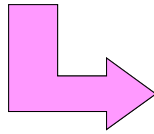
55

## 屋外広告物に関する動向

### モデル地域の景観の変化



三条河原町(取組み前)



三条河原町(取組み後)

56

## 京都市優良屋外広告物賞

募集 平成20年6月23日  
～平成20年8月20日  
応募総数 73件  
表彰式 平成20年12月17日



最優秀賞  
ローソン八坂神社前店

57

## 景観デザイン基準の進化(平成23年4月～)



58

## 新景観政策の進化の概要

### (1) 市民と共に創造する景観まちづくり

- ・ 地域景観づくり協議会／協議地区／事前協議の義務付け など

### (2) 現在のデザイン基準のさらなる充実

- ・ 幹線沿道に建つ高層建築物のスカイライン形成に向けた基準の充実
- ・ 岸辺型美観地区における岸辺の景観特性に応じた基準の充実
- ・ 建造物修景地区における届出対象建築物等の充実
- ・ 眺望景観保全地域における区域設定等の整備

### (3) 優れた建築計画を誘導するための制度の充実

- ・ 優れた建築計画を誘導するための特例制度の充実
- ・ 一団の建築物群を総合的にデザインするための制度の創設

59



## 景観政策検証システムの構築

### 新景観政策の意義

人口減少社会を迎え、それぞれの都市がその個性を発揮し、都市としての魅力を競い合う本格的な都市間競争の時代



京都の景観を保全・再生することは、都市格や魅力の向上という新たな付加価値が生まれ、居住者や交流人口の増加、優れた人材の集積、地場産業・観光産業・知識産業等への投資の増大につながり、都市の活力の維持・向上の源となる



都市の価値の向上



### 景観政策検証システムの構築

京都市景観白書

毎年発行(H22'～)

京都市景観市民会議

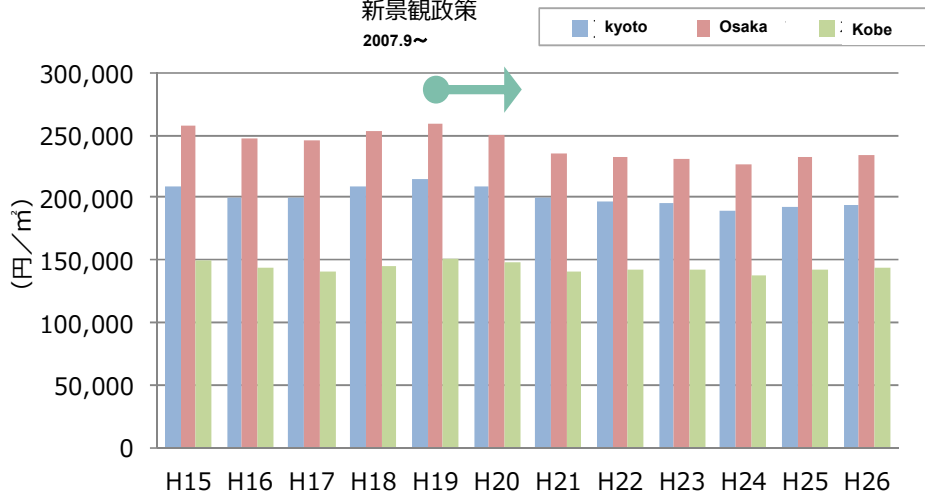
2回開催

60

## 新景観政策の検証

### ○地価公示（住宅地平均価格）の推移

新景観政策  
2007.9～



(資料) 地価公示

※地価公示は1月1日時点での価格

横軸は年度表記であり、例えば「H17」は「平成18年1月1日の地価公示」の価格を表す（以下同じ）

61

## 京都景観賞

### 建築部門



「平成26年度京都景観賞 建築部門」市長賞受賞作品

62

## 電線のない美しい都市の創造

歴史的まちなみ景観の  
維持向上策の計画ゾーン  
(無電柱化の重点整備対象地区)



上七軒通

63

## 三山の森林の保全・再生

市街地を取り囲む三方の山々が生み出す  
「盆地景」は、先人達が原風景として捉えてきた  
京都の景観の基盤



植生の変化(松くい虫による松の立ち枯れ,  
シノキの繁殖)



景観の変容, 治山治水の問題, CO2吸収源  
の問題,

文化継承の危機(例: 送り火の松明不足)



三方の山々の緑を守るための  
総合的なマネジメント



大文字山 (京都府立大学後援)



松くい虫被害状況 (小倉山)

64

## 優良な広告景観の創出



平成19年



平成26年

65



## 京都景観賞屋外広告物部門受賞事例

【平成27年度市長賞受賞】



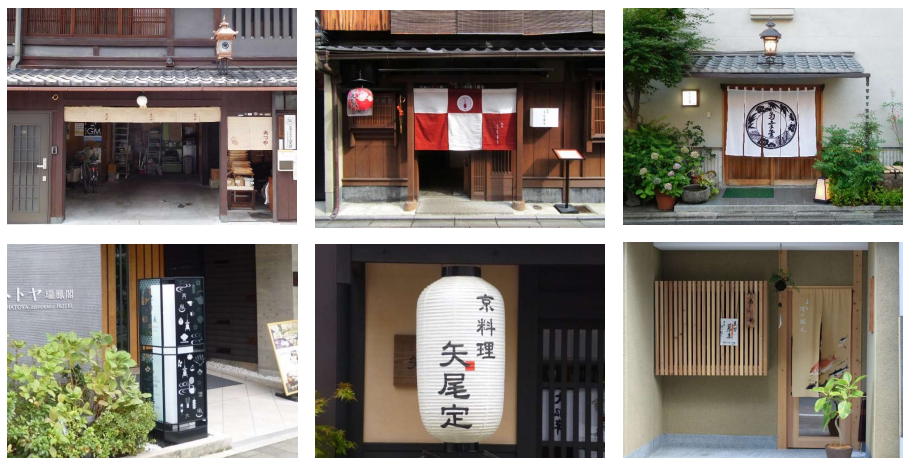
大徳寺一久(北区)



ポール・スミス三条店(中京区)

66

## 広告景観づくり補助金



67